

Reiseinformationen SUDAN/MY ROYAL EVOLUTION



Der Sudan grenzt im Norden an Ägypten, im Nordosten an das Rote Meer, im Osten an Eritrea und Äthiopien, im Süden an Kenia, Uganda und die Demokratische Republik Kongo, im Westen an die Zentralafrikanische Republik und den Tschad und im Nordwesten an Libyen. Im Norden reichen die Ausläufer der Libyschen und der Nubischen Wüste bis nach Khartum. Ähnlich wie in Ägypten, ist der Sudan, außer an den Nilufeln und in einigen Oasen, karg und öde. Landwirtschaft wird hauptsächlich in den fruchtbaren Tälern zwischen dem Blauen und Weißen Nil betrieben, die bei Khartum zusammenfließen. Südlich dieser Trockensavanne befindet sich ein großes flaches Becken, das vom Weißen Nil und seinen Nebenflüssen durchquert wird. In der Mitte liegt das Sudd, ein 120.000 qkm großes Sumpfgebiet, das im Süden in äquatorialen Wald übergeht, und an der Grenze zu Uganda zu mit dichten, dschungelähnlich bewachsenen Bergen ansteigt. Die höchste Erhebung ist der Kinyeti (3480 m). Seit 1986 ist der Sudan eine Islamische Republik. Das Islamische Recht, die Sharia, ist in Kraft.

TAUCHEN IM SUDAN

Bis zum heutigen Tag ist eine Tauchreise in dieses Gebiet ein exotisches Unternehmen. Fern von jeglicher touristischer Infrastruktur erlebt man von einem Tauchsafarischiff aus eine beeindruckende Unterwasserwelt, die zum Besten gehört, was das Rote Meer zu bieten hat und die selbst für sehr erfahrene Taucher ein absolutes Highlight darstellt. Große Fischschwärme, viel Großfisch (Silberspitzen- und Tigerhaie, Schwärme von Makrelen und Barrakudas, dazwischen immer wieder Mantas, Adlerrochen und mächtige Zackenbarsche), intakte Korallenlandschaften und geschichtsträchtige Wracks (Umbria und Blue Belt) bieten bei besten Sichtweiten unvergessliche Tauchgänge. Dazu ist der Überrest von Cousteaus ehemaliger Forschungsstation "Precontinent II" ein Schmankerl für jedes Taucherlogbuch. Die Wassertemperaturen reichen von 23°C bis 26°C im Winter bis zu warmen 30°C im Sommer.

Hammerhaie sind im ägyptischen Teil des Roten Meeres selten geworden. Meist sieht man dort - wenn überhaupt - Bogenstirn-Hammerhaie, die in der Regel zwischen zwei und drei Meter groß sind. Ganz anders im Sudan: Hier finden Taucher auch Große Hammerhaie mit Längen bis zu fünf Metern, die sich den Tauchern mit gleichmäßigen, eleganten Bewegungen nähern. Eine Unterwasserwelt, die sich seit den Zeiten eines Jacques-Yves Cousteau kaum verändert hat.

Hier nur einige wenige der Tauchplätze im Sudan:

Wingate Reef mit der Umbria

Der 110 Meter lange, versunkene italienische Frachter, dessen Laderäume immer noch mit Artilleriemunition gefüllt sind, liegt nur ein paar Kilometer vor Port Sudan und ist ein faszinierender "Spielplatz" für Taucher mit Entdeckerambitionen. Obwohl das 155 Meter lange Schiff in nur maximal 25 Meter Tiefe liegt, wirkt es, als sei die Zeit hier stehengeblieben. Der Bewuchs mit Peitschen-, Hart- und Weichkorallen ist überwältigend, in jeder Ecke tummelt sich Fisch. Die Fahrzeuge der Marke Fiat in den Laderäumen sowie zahlreiche andere Artefakte sind noch erstaunlich vollständig erhalten geblieben.



Der Leuchtturm Sanganeb

Etwa 15km von der Umbria entfernt liegt der Tauchplatz "Sanganeb". Hier tauchen Sie an steil abfallenden Riffen und können unter anderem auf Hammerhaie treffen. Vom Leuchtturm aus hat man einen unvergesslichen Ausblick über die Lagune und das gesamte Sanganeb-Riff.



Sha'ab Rumi

Ein Riffsystem mit bekannten und unbekanntem interessanten Tauchplätzen wie zum Beispiel das mit Weichkorallen bewachsene Plateau am Südende. Hier patrouillieren Graue Riffhaie, Hammerhaie und Silberspitzenhaie, die sich eher in den tieferen Regionen des Riffs aufhalten. Den Tauchgruppen nähern sie sich meist vorsichtig, immer pendelnd zwischen Scheu und Neugierde, jedoch ohne Anzeichen von Aggressivität. Oder der Drift im Osten mit den Überresten von Jacques Cousteaus "Precontinental II" und riesigen Gärten von Broccoli-Weichkorallen.

Sha'ab Suedi

Ein anderes Riffsystem weiter nördlich mit endlosen, prachtvoll bewachsenen Steilwänden und einmaligen Steinkorallengärten sowie dem 120 Meter langen Toyota-Frachter "Blue Belt", der von 20 bis über 90 Meter Tiefe mit dem Bug nach oben liegt.

Mesharifa

Eine wenige Meter tiefe Lagune, in der sich jährlich im September/Oktobre bis zu 80 und mehr Mantas zum Paaren treffen. Ein Schauspiel der ganz besonderen Art!

ROUTEN

Neben der regulären Sudan-Tour wird auf der regelmäßig stattfindenden "Südtour" auch das Gebiet um die Suakin-Inseln nahe der Grenze zu Eritrea angefahren, das in noch stärkerem Maße den Charme des Unentdeckten hat und wo man jederzeit neue Riffe und Tauchplätze erkunden kann.

Route 1: Sudan (regulär)

- 1. Tag: Port Ghalib – Einschiffung. In der Nacht Fahrt nach Fury Shoal oder St. John.
- 2. Tag: Check Dive Fury Shoal oder St. John Reef. Es werden 3 Tauchgänge angeboten. Am Abend Fahrt nach Abu Fendira.
- 3. Tag: Am frühen Morgen ein Tauchgang am Abu Fendira Reef. Danach Fahrt nach Port Sudan.
- 4. Tag : Ankunft in Port Sudan und Erledigung der Einreiseformalitäten. Danach Fahrt zur Umbria wo 2 Tauchgänge angeboten werden. Weiterfahrt zum Wingate Reef. 3 Tauchgang und Nachttauchgang.
- 5. Tag: Den ganzen Tag Tauchen am Sanganeb Reef (Nord und Südplateau).
-

- 6. Tag: Am frühen Morgen Tauchgang am Nordplateau vom Sanganeb Reef. Danach Fahrt zum Shab Rumi. Tauchgang an der Unterwasserstation von Cousteau.
- 7. Tag: Den ganzen Tag Tauchen am Shab Rumi Am Abaned Fahrt zum Shab Suadi.
- 8. Tag: Am Vormittag Tauchen am Wrack der Blue Belt. Mittags Tauchgang am Nordplateau von Shab Suadi. Am Nachmittag Fahrt zum Angarosh Reef.
- 9. Tag: Den ganzen Tag Tauchen am Angarosh Reef. Im Oktober fahren wir nachmittags weiter nach Mesherifa. In dieser Zeit gibt es dort Mantas.
- 10. Tag: Fahrt zum Abington Reef. Dort wird den ganzen Tag getaucht.
- 11. Tag: Fahrt zum Merlo Reef. Tauchtag am Merlo Reef.
- 12. Tag: Am frühen Morgen Fahrt zum Angarosh Reef. Dort machen Sie 2 Tauchgänge. Dann Rückfahrt nach Ägypten zum St. Johns Reef.
- 13. Tag: Je nachdem wie die Wetterbedingungen sind ein oder zwei Tauchgänge am St. Johns Reef. Danach ein letzter Tauchgang am White Rock. Rückfahrt nach Marsa Galeb.
- 14. Tag: Ankunft in Port Galeb und Ausschiffung. Letzte Nacht im Hotel.

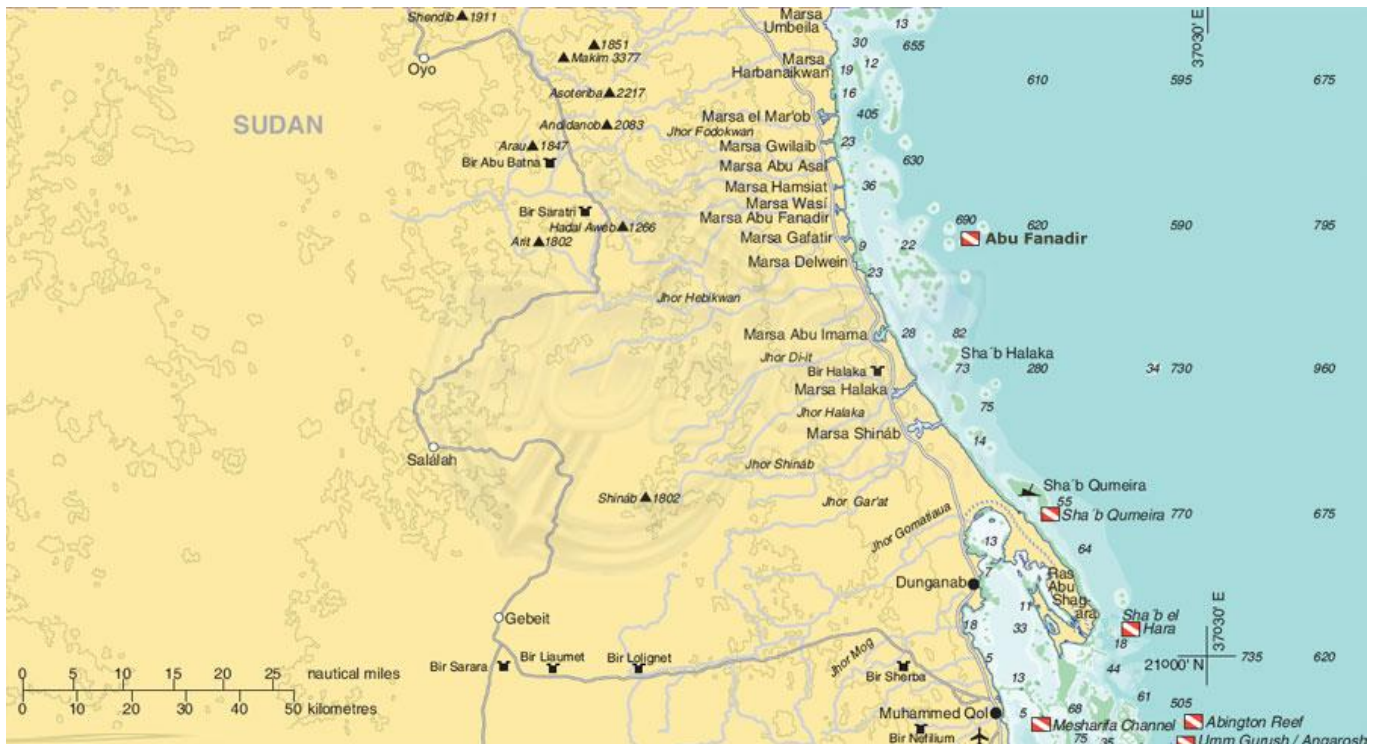


Route 2: Sudan Tiefer Süden, Suakin Inseln

- 1. Tag: Port Ghalib – Einschiffung. In der Nacht Fahrt nach Fury Shoal oder St. John.
- 2. Tag: Check Dive Fury Shoal oder St. John Reef. Es werden 3 Tauchgänge angeboten. Am Abend Fahrt nach Gotta Uhrub.
- 3. Tag: Am frühen Morgen ein Tauchgang am Gotta Uhrub. Danach Fahrt nach Port Sudan.
- 4. Tag : Ankunft in Port Sudan und Erledigung der Einreiseformalitäten. Danach Fahrt zur Umbria wo 2 Tauchgänge angeboten werden. Weiterfahrt zum Wingate Reef wo ein dritter Tauchgang und ein Nachttauchgang angeboten werden. Fahrt in den tiefen Süden zum Dahret Abid.
- 5. Tag: Den ganzen Tag Tauchen am Dahret Abid und Habili Abid.
- 6. Tag: Den ganzen Tag Tauchen an den Riffen Dahret Darraka, Dahret Ghab and Habili Ghab.
- 7. Tag: Den ganzen Tag Tauchen am Protector Reef, Hindi Gidir und Seil Ada.
- 8. Tag: Den ganzen Tag Tauchen an Shaab Anbar, Habili Qaseer (PINACOLO). Am Abend Fahrt zum Sanganeb Reef.
- 9. Tag: Den ganzen Tag Tauchen am Sanhaneb Reef. Am Nachmittag Fahrt nach Shaab Rumi. Nachttauchgang am Shab Rumi.

- 10. Tag: Am Morgen 2 Tauchgänge am Shaab Rumi. Danach Fahrt zum Shab Suadi und Tauchgänge an der Blue Belt.
- 11. Tag: Fahrt zum Merlo Reef. 2 Tauchgänge am Merlo Reef. Fahrt zum Abington Reef für weitere 2 Tauchgänge.
- 12. Tag: Am frühen Morgen Fahrt zum Shaab El Hara. Dort machen Sie 2 Tauchgänge. Dann Rückfahrt nach Ägypten zum St. Johns Reef.
- 13. Tag: Je nachdem wie die Wetterbedingungen sind ein oder zwei Tauchgänge am St. Johns Reef. Danach ein letzter Tauchgang am White Rock. Rückfahrt nach Marsa Galeb.
- 14. Tag: Ankunft in Port Galeb und Ausschiffung. Letzte Nacht im Hotel.

Tauchsafaris werden immer vom Wetter beeinflusst. Das Routing sowie Beginn oder Abbruch von Safaris werden vom Kapitän des Schiffes bestimmt, der für die Sicherheit verantwortlich ist.

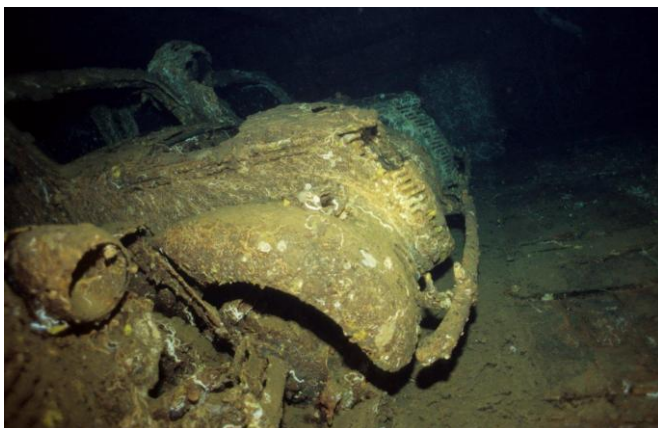




ehrliches Reisen erleben...



WIRO DIVE
Exclusives Tauchen



WIRODIVE TAUCH- UND ERLEBNISREISEN GmbH · Fichtenweg 2 · D-85413 Hörgerthausen

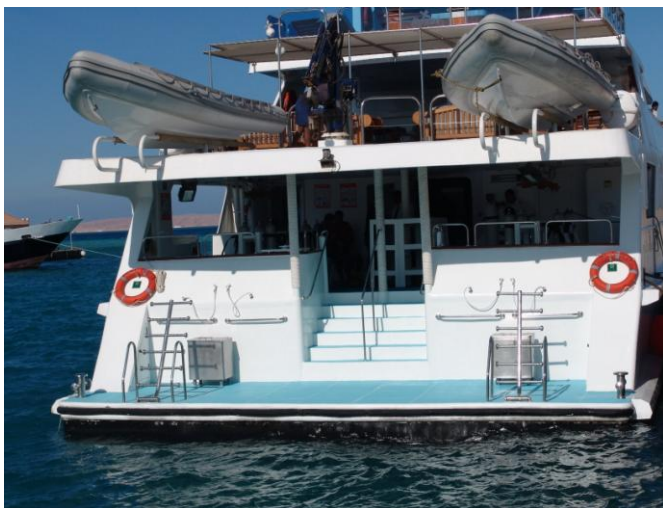
TEL.: +49 (0) 87 64 / 949 180 · FAX: +49 (0) 87 64 / 949 181 · E-Mail: info@wirodive.de

© Bilder: Robert Wilpernig www.fotografie-uw.de, Royal Evolution www.royalevolution.com

ehrliches Reisen erleben...



WIRO DIVE
Exclusives Tauchen



WIRODIVE TAUCH- UND ERLEBNISREISEN GmbH • Fichtenweg 2 • D-85413 Hörgerthausen

TEL.: +49 (0) 87 64 / 949 180 • FAX: +49 (0) 87 64 / 949 181 • E-Mail: info@wirodive.de

© Bilder: Robert Wilpernig www.fotografie-uw.de, Royal Evolution www.royalevolution.com

DIE M/Y ROYAL EVOLUTION

Die M/Y Royal Evolution bietet Platz für maximal 24 Gäste. Ihr edles Ambiente zeigt sich in den 8 luxuriösen Twinkabinen im Unterdeck und den 4 Twin-/Doppelbett-Suiten auf dem Hauptdeck. Jede Kabine verfügt über eine eigenes kleines Badezimmer mit Dusche und WC sowie über eine individuell regelbare Klimaanlage. Darüber hinaus stehen Ihnen in jeder Kabine Bademäntel, eine Minibar, eine Safety Box und ein Fernseher mit DVD-Player zur Verfügung. Als Besonderheit wartet die M/Y Royal Evolution mit zwei vollständig behindertengerecht ausgebauten Kabinen auf dem Hauptdeck auf. Auch die Sicherheit wird auf diesem Schiff groß geschrieben: Alle Kabinen sind mit Feuerlöscher und Feuermelder ausgestattet.



Der komfortable klimatisierte Salon mit edlem Essbereich hat ausreichend Sitzmöglichkeiten für 24 Gäste. Die geräumige Lounge bietet mit HiFi-Anlage, DVD-Player und einem Plasmabildschirm Unterhaltungselektronik auf dem neuesten Stand der Technik. Auf dem gemütlichen Oberdeck stehen Ihnen bequeme Teakholz Möbel zur Verfügung, die zum Relaxen oder Plauschen zwischen den Tauchgängen einladen. Auf dem zweiten Oberdeck finden Sie reichlich Platz zum Sonnenbaden. Ein ganz besonderes Highlight ist der Whirlpool auf dem Sonnendeck.

Um eine maximale Sicherheit seiner tauchenden Gäste zu garantieren, verfügt die M/Y Royal Evolution über das Seasafe Auffindungssystem.



In der voll ausgestatteten und modernen Bordküche zaubern zwei qualifizierte Köche die leckersten orientalischen und europäischen Köstlichkeiten, die dreimal pro Tag in Buffetform serviert werden. Zwischen den Tauchgängen bereitet Ihnen das freundliche Personal Snacks, frische Früchte, sowie diverse kühle und heiße Getränke zu.

Mit diesem Service können Sie auf der M/Y Royal Evolution rechnen:

- Jeder Gast findet in seiner Kabine einen Bademantel zur Benutzung während der gesamten Tauchkreuzfahrt.
- Jeder Gast erhält ein Gesichts- und ein Duschhandtuch zur Benutzung in der Kabine. Diese werden alle zwei Tage gewechselt (während 13-tägiger Touren ebenso wie während 6&7-tägiger Touren).
- Jeder Gast erhält ein Handtuch mit seiner Kabinennummer für den Außenbereich, welches alle drei Tage gewechselt wird (während 13-tägiger Touren ebenso, wie während 6&7-tägiger Touren).
- Bettlaken werden alle zwei Tage gewechselt (während 13-tägiger Touren ebenso, wie während 6&7-tägiger Touren).
- In den Kabinen wird morgendlicher Kaffee/Teeservice angeboten.
- Die Kabinen werden zweimal täglich gereinigt, einmal während des ersten Tauchgangs und das zweite Mal während des dritten Tauchgangs. Eine süße Aufmerksamkeit werden Sie auf dem Kopfkissen nach der Reinigung finden.
- Ein Korb mit frischem Obst in der Kabine in der ersten Nacht.
- Frischer Orangen- oder Grapefruitsaft während des Frühstücks.
- Ein Korb mit frischem Obst im Salon über Tag während der gesamten Dauer der Tauchkreuzfahrt.
- Frische Äpfel oder Bananen werden nach jedem Tauchgang im Taucherbereich serviert.
- Heißer Kakao wird nach jedem Nachttauchgang im Taucherbereich serviert.
- Snacks, Kekse, Schokolade, täglich frische Backwaren, wie Croissants oder Teilchen gibt es im Salon.
- Warme Snacks am Nachmittag mit frischem Fruchtcocktail während der Sonnenuntergangszeit.
- Alle Tauchflaschen werden von unserer Crew von den Beibooten zu den Tauchfächern der Gäste getragen.



HÄUFIG GESTELLTE FRAGEN (Visabestimmungen etc.)

Visa und Reisepass

Für die Einreise in den Sudan müssen die Reisepässe aller Einreisenden eine Mindestgültigkeit von 6 Monaten ab dem **Tourdatum** haben. Zusätzlich werden für alle Visas für Ägypten und Sudan 4 freie Seiten im Reisepass benötigt.

Beschreibung von Ein -und Ausreise nach Ägypten während Sudan Touren

Die Fahrten von Port Ghalib in den Sudan und zurück sind die ersten Touren, die offiziell zwischen Ägypten und Sudan mit Hilfe der Behörden beider Länder stattfinden. So werden sie nach dem Seerecht als kurze internationale Seereise betrachtet.

Zwei Länder während einer Tour – sind bürokratische Unannehmlichkeiten zu erwarten?

Die Behörden beider Länder gewöhnen sich an diese Fahrten, wobei sie während der ersten beiden Touren sehr strikt reglementierten. Sie waren diese Art von Reisen nicht gewohnt und waren verunsichert, ob sie die Genehmigungen als Tauchkreuzfahrt oder Passagierfahrt mit kurzer internationaler Reise zwischen 2 Ländern ansehen sollten. Im Laufe der Zeit wurde alles einfacher und flexibler gehandhabt. Jetzt haben wir das Gefühl, dass sich von Fahrt zu Fahrt die Genehmigungsprozeduren und Zeiten verkürzen.

Wo befindet sich der Ein- und Ausschiffungshafen für die Sudan Touren?

Pier von Port Ghalib (10 Minuten entfernt vom Flughafen Marsa Alam) oder (220km südlich von Hurghada)

Wie viele ägyptische Einreisevisa benötige ich?

Zwei ägyptische Einreisevisa, eins bei der Einreise am Flughafen und das andere bei der Ankunft im Hafen von Port Ghalib aus dem Sudan.

Muss ich meine ägyptischen Visa selbst arrangieren und zahlen?

Das erste Einreisevisum ist abhängig von der Abmachung mit der Reisegesellschaft, je nachdem, ob es in Ihrem Reisepaket enthalten ist oder nicht. Das zweite Einreisevisum wird von uns in Port Ghalib bezahlt.



Wie sieht es mit dem Sudanvisum aus? Muss ich dieses Visum selber arrangieren?

Wir organisieren und bezahlen das Einreisevisum für den Sudan (im Tourpreis enthalten). Es wird nur 1 Einreisevisum für den Sudan benötigt. Wir senden Ihnen das Antragsformular (als Word Dokument) zu, welches ausgefüllt an uns, zusammen mit einer gescannten Kopie des Reisepasses, 2 Wochen vor der Anreise zurückgesandt werden muss. Diesen Antrag leiten wir an unsere Agentur im Sudan weiter, die vorab das Einreisevisum für die Ankunft in Port Sudan vorbereitet. Ausgestellt und gestempelt wird das Visum im Pass bei der Ankunft in Port Sudan.

Gibt es bestimmte Einschränkungen bezüglich des Erhalts eines sudanesischen Visums?

Die sudanesischen Behörden werden kein Visum ausstellen, wenn der Reisepass einen israelischen Einreisestempel aufweist. Bitte unbedingt den eigenen Pass diesbezüglich vor der Buchung überprüfen. Die Tauchlehrer an Bord werden die Pässe bei der Einschiffung in Ägypten durchsehen. Sollten sie einen israelischen Stempel in Ihrem Pass vorfinden, können Sie leider nicht an der Sudan-Tour teilnehmen.

Um wie viel Uhr startet die Tauchkreuzfahrt von Port Ghalib aus?

Die Royal Evolution startet nachts, sobald der letzte Gast an Bord ist und alle Formalitäten erledigt wurden

Wie lange dauern die Ein –und Ausreiseformalitäten in Ägypten?

Sobald der letzte Gast an Bord ist, senden wir alle Reisepässe mit unserem Repräsentanten zum Flughafen Marsa Alam, um sie mit dem ägyptischen Ausreisestempel zu versehen. Während der Repräsentant auf dem Rückweg nach Port Ghalib ist, bitten wir alle Gäste, zur internationalen Transithalle, die sich 20 Meter vom Boot entfernt befindet, zu gehen. Die Royal Evolution verlegt sich dann in den internationalen Hafbereich, wo alle Gäste wieder an Bord gehen und das Boot losfährt. Die gesamte Dauer vom Betreten der Transithalle bis zum Wiedereinschiffen beträgt ca. 30 Minuten.

Wie sieht es aus im Sudan?

Wir erreichen Port Sudan am dritten Tag der Tauchkreuzfahrt normalerweise gegen 9 Uhr vormittags. Sobald das Schiff angelegt hat, kommt unser Vertreter im Sudan zusammen mit den zuständigen Behörden an Bord (Reisepässe, Zoll). In ungefähr 2 Stunden sind alle Pässe mit dem sudanesischen Visum versehen und wir haben unsere Tauchgenehmigungen erhalten, um den Hafen zu verlassen und die unvergleichlichen Tauchgänge im Sudan zu erleben.

Gehen wir in Port Sudan an Land?

Niemand verlässt das Boot in Port Sudan, wir bleiben für die wenigen Stunden an Bord, da alle Behörden zwecks Einreiseverfahren zu uns kommen. So brauchen wir nicht an Land zu gehen.

So können wir nicht sudanesisches Land betreten?

Man kann, wenn man möchte sudanesisches Land beim Leuchtturm vom Sanganeb Riff betreten. Dies ist wirklich ein beeindruckendes Erlebnis, das man nicht missen sollte.



Wie ist der Ablauf der Wiedereinreise nach Ägypten?

Normalerweise erreichen wir Port Ghalib am letzten Tag der Tauchkreuzfahrt früh um 7 Uhr. Bei unserer Rückkehr verschwinden die Pässe wieder Richtung Marsa Alam Flughafen. Die Gäste bleiben an Bord bis die Reisepässe wieder zurück sind. Während dieser Stunden wird gefrühstückt, eingepackt und die Bezahlung erledigt. Nach der Rückkehr der Pässe geht man mit sämtlichem Gepäck durch den Einreisebereich. Dies dauert nur wenige Minuten. Anschließend wird wieder eingeschifft oder das Hotel oder der Flughafen aufgesucht.

Wie weit ist die Sudantour?

Die Entfernung von Port Ghalib bis Port Sudan beträgt ungefähr 450 nautische Seemeilen.

Es ist ein weiter Weg. Verpassen wir hierbei Tauchgänge?

Die Royal Evolution kreuzt über Nacht, nur am 2. Tag der Tour gibt es nur einen morgendlichen Tauchgang bei Abu Fendira (40 nautische Seemeilen südlich der St. Johns Riffe).

Kreuzen bei Nacht! Ist es möglich dabei zu schlafen?

Ja, natürlich. Es wurde sehr auf Geräuschdämmung des Motorraumes und der Kabinen vor und während des Baues der Royal Evolution geachtet. Fortschrittlichste Schiffahrtstechnologie wurde benutzt, um Geräusche maximal zu dämmen. Sogar unsere kraftvollen Antriebsmotoren sind Schock absorbierend mit einer flexiblen Kupplung installiert, um Geräusche auf ein Minimum zu reduzieren.

Die Royal Evolution ist sehr stabil, fast 40 Meter lang und aus Stahl erbaut, so dass sie mit Ihrer Schwere schlechte Wetterbedingungen beeindruckend absorbiert. Dies wurde von allen vorherigen Gästen bemerkt.

Wie sieht es mit den restlichen Tauchgängen während der Tour aus? Und wie viele Tauchgänge können wir während der gesamten Fahrt erwarten?

Normalerweise werden 42 Tauchgänge während der 13 tägigen Tour absolviert, inklusive der Nachttauchgänge. Außer am 2. Tag, an dem nur ein Morgentauchgang und am 3. Tag (Ankunft in Port Sudan) mit 2 Tagestauchgängen und 1 oder 2 Nachttauchgängen, können 3 Tauchgänge am Tag und einer in der Nacht absolviert werden.



Wie viele Tage werden im Sudan und in Ägypten getaucht?

Wir haben 9 volle Tauchtage in sudanesischem Gewässer, als auch 2 volle Tauchtage & 1 Morgentauchgang in ägyptischen Gewässern. Zusammen 7-8 Tauchgänge in ägyptischen und 34 Tauchgänge in sudanesischen Gewässern.

Gibt es Empfehlungen bzgl. der Taucherfahrung für Sudan Touren?

An vielen Tauchplätzen im Sudan gibt es verschieden starke Strömungen. So empfehlen wir sehr ein Minimum von 50 Tauchgängen um eine Sudantour anzutreten.

Gibt es Ersatztauchausrüstung im Verleih?

Wir haben immer 4 komplette Tauchausrüstungen zum Verleih verfügbar. Auch verfügen wir über einen Vorrat an Ersatzteilen zum Verkauf, wie Mundstücke, Masken- und Flossenbänder, Niederdruck- und Hochdruckschläuche, Inflatorschläuche usw.

Ist Nitrox an Bord verfügbar?

Ja wir haben verschiedene Zusammensetzungen über unser Membransystem zur Auswahl, von 32 bis 40%. Sollten mehr als 40% gewünscht sein (Zertifikat erforderlich), können wir unsere am O2 System angeschlossene Boosterpumpe einsetzen. Wir empfehlen dringend Nitrox während der gesamten Tour zu tauchen und bieten ein spezielles Nitroxpaket an.

Ich habe mein eigenes Buddy Inspiration, kann bis zu 100% O2 gefüllt werden und können wir Buddytanks ausleihen?

Ja, wir können 100% O2 bis zu 200 Bar bereitstellen, ebenso Buddytanks, wenn sie nicht von zu Hause mitgebracht werden, müssen darüber aber 2 Wochen vor Beginn der Tour informiert sein.

Können wir irgendwelche Spezialkurse an Bord belegen?

Unsere permanenten Tauchlehrer an Bord bieten gerne jegliche Kurse an, die während des Urlaubs gewünscht sind.



Wird es viele Haie geben?

Auf jeden Fall – die Anzahl und Vielfalt ist von Trip zu Trip verschieden.

Welche Arten von Haien werden wir sehen?

Immer viele Graue Riffhaie – und entgegen der Grauen in Ägypten lassen sich diese von Leuten in der näheren Umgebung nicht stören, so bleiben sie in der Nähe. Weißspitzenriffhaie sind auch verbreitet, werden aber selten erwähnt, wegen der Hammerhaie, Seiden-, Silberspitzen-, Tiger-, Zitronenhaie und Walhaie (in vermehrter Sichtung).

Wurden wirklich alle diese Haie gesehen?

Ja, auf einer Tour mal die komplette Palette.

Gibt es große Schulen von Hammerhaien?

Die größte, die wir gesehen haben betrug 26 Tiere. Öfter wurden 20er Schulen gesehen und 8-12er Schulen vermehrt. Es ist aber wahrscheinlicher 2,3 oder 4 von ihnen oder einen Einzelgänger beobachten zu können. Oft bricht ein einzelner Hai aus der Schule aus, um mal die Taucher näher zu betrachten. Seht mal die Royal Evolution Videoaufnahmen diesbezüglich an.

Gibt es Mantas?

Gelegentliche Sichtungen gibt es während des ganzen Jahres. Während unserer ersten 7 Touren hatten wir 3 Sichtungen (Nebensaison). Hochsaison ist eine 6 wöchige Periode um den Oktober im Zusammenhang mit erhöhter Wassertemperatur und hohem Planktonvorkommen. Traurigerweise treiben höhere Temperaturen die Hammerhaie in die Tiefe, so kann man nicht alles gleichzeitig haben.



Was kann man noch sehen?

Alles, was man auch typischerweise im ägyptischen Teil des Roten Meeres sehen kann, plus Schulen von Buckelkopfpapageifischen. „Schulen“, nicht „eine Schule“.

Irgendwelche Wracks?

Ja, 2 Wracks.

Die Umbria findet großen Zuspruch. Ein Wrack des 2. Weltkrieges mit jeder Menge Munition und 3 Autos an Bord. Wir machen normalerweise 2 Tagestauchgänge und 1 oder 2 Nachtauchgänge bei ihr.

Das andere Wrack ist die Blue Belt. Die Überreste Ihrer Fracht an Toyota Fahrzeugen liegen am Riff herum. 2 Tauchgänge sind möglich.

Können wir einen Nachttauchgang an der Umbria machen?

Ja, seid nett zu uns, dann ermöglichen wir vielleicht einen Zweiten.

Gibt es irgendwelche anderen Vorteile im Sudan zu tauchen?

Einer der größten Vorteile im Sudan zu tauchen sind die wenigen Taucher an den Tauchplätzen. Da es nur 6 Boote gibt, die von Port Sudan aus operieren, ist man meistens an den Tauchplätzen alleine und sieht selten andere Taucher oder andere Boote an der gleichen Tauchstelle. Dies gibt einem das spezielle Gefühl alleine zu sein, anstatt Tauchplätze überfüllt von Tauchern und Blasen vorzufinden.

Inwieweit wird die veröffentlichte Sudanreiseroute eingehalten?

Solange Wettergegebenheiten es zulassen, tun wir unser Möglichstes diese Route einzuhalten, aber manchmal spielen Faktoren eine Rolle, die den Kapitän dazu zwingen, von dieser Route abzuweichen. Auch ist es verständlich, dass wir auf jeder Tour versuchen eine neue schöne Tauchstelle zu erkunden, was maximal einen halben oder einen Tauchtag in Anspruch nimmt.

Wird mein Mobiltelefon im Sudan funktionieren?

Nicht oft. Wenn man über Roaming auf das Vodafone Netzwerk zugreifen kann, wird das Handy um Port Sudan herum funktionieren, aber nicht viel weiter. Nur um die Grenze herum bekommen wir für ca. 1 Stunde Netzwerkverbindung.

So gibt es keine Möglichkeit für Familie /Geschäft mich unterwegs zu erreichen?

Ja, wir haben ein Satellitentelefon. Nur 3 Euro pro Minute, was in etwa die Kosten wieder spiegelt und möglicherweise günstiger ist, als das Mobiltelefon zu benutzen und es funktioniert immer und überall.

Email

Noch nicht.

Wie viele Tauchguides sind an Bord?

Wir fahren alle Sudan-Touren mit 3 erfahrenen Tauchlehrern. Auch ein deutsch sprechenden Guide für unsere deutschen, österreichischen und Schweizer Gäste ist darunter.

Werden Kreditkarten an Bord akzeptiert?

Ja, VISA & Master Card werden an Bord akzeptiert, aber leider können wir keine Reiseschecks annehmen.



ALLGEMEINE HINWEISE

Denken Sie bei Ihrer Reise an die Mitnahme einer gut ausgestatteten REISEAPOTHEKE, sowie an den Abschluss einer guten Reisekranken- und Reiserückholversicherung. Diese können Sie über unsere Internetseiten direkt abschließen. Einfach unter www.wirodive.de auf das LOGO der Europäischen Versicherung klicken und Sie werden durch eine Eingabemaske zu Ihrer persönlichen Reiseversicherung geführt.

Geben Sie Ihrem Körper die notwendige Zeit, sich an die klimatischen Verhältnisse des Reiselandes zu gewöhnen. Vermeiden Sie übermäßigen Alkoholgenuß, und bevorzugen Sie leichte Mahlzeiten. In wärmeren Gebieten sollten Sie zudem viel Flüssigkeit zu sich nehmen, um den Körper vor einer Dehydratation zu schützen.

IMPFUNGEN

Generell sollten alle Standardimpfungen, wie Tetanus, Diphtherie, Hepatitis A und B abgedeckt sein. Je nach Reisegebiet und Reiseart können zusätzliche Impfungen in Erwägung gezogen werden. Welche Impfungen letztendlich notwendig und sinnvoll sind, ist abhängig vom aktuellen Infektionsrisiko des jeweiligen Reiseziels. Es empfiehlt sich daher rechtzeitig vor Reisebeginn einen auf Reisemedizin spezialisierten Arzt aufzusuchen, und sich von diesem beraten zu lassen.

Es bietet sich an, ein Reisekomplettschutzpaket abzuschließen, welches auch einen möglichen Reiseabbruch berücksichtigt. Nähere Informationen dazu erhalten Sie gerne von uns!

MEDIZINISCHE VERSORGUNG

Die medizinische Versorgung im Lande ist mit der in Europa nicht zu vergleichen und ist vielfach technisch, apparativ und/oder hygienisch problematisch. Durch den langjährigen Bürgerkrieg sind vor allem im Süden des Landes weiterhin große Teile der medizinischen Infrastruktur zerstört. Oft fehlen auch europäisch ausgebildete Englisch oder Französisch sprechende Ärzte. Ein ausreichender, weltweit gültiger Krankenversicherungsschutz und eine zuverlässige Reiserückholversicherung werden daher dringend empfohlen. Eine individuelle Reiseapotheke sollte mitgenommen und unterwegs den Temperaturen entsprechend geschützt werden. Auch hierzu ist individuelle Beratung durch einen Tropenarzt bzw. Reisemediziner sinnvoll. Im Sudan gibt es keine Dekompressionskammer. Die nächsten Dekompressionskammern befinden sich in Marsa Alam, Ägypten, oder Jeddah, Saudi-Arabien.

KLIMA

In der Nähe des Äquators gelegen, gilt der Sudan als eines der heißesten Länder der Welt. Hauptsaison sind die Wintermonate zwischen November und April. Die Sommermonate zwischen Mai und Oktober sind fast unerträglich heiß und die zum Teil heftigen Sandstürme schränken die Sicht stark ein. In den Monaten November bis Januar kann es gelegentlich Regengüsse geben. Die besten Chancen auf Großfische bestehen in der Zeit vom Januar bis März, die Manta-Saison ist jedoch im September/Oktobre.

EIGNERANSCHRIFT

Yasser El Moafi, Managing Director

Red Sea Paradise for Cruises S.A.E

Hurghada (AKA) Trading Center. C3 - Flat101

P.O.Box:395

Hurghada, Red Sea, Egypt

Tel: +2 065 3447366

Fax: +2 065 3447366

WAS IST NOCH WICHTIG?

**REISEPASS
TAUCHTAUGLICHKEIT**

**MINDESTEN NOCH 6 MONATE GÜLTIGKEIT
JÄHRLICH**

Es besteht kein Anspruch auf Vollständigkeit dieser Unterlagen. Wir haben hier versucht, alle unsere Erfahrungen und Informationen niederzuschreiben. ~ Nobody is perfect ~, so werden wir auch das eine oder andere vergessen haben. Trotzdem denken wir, Ihnen mit diesen Informationen doch eine kleine Starthilfe geben zu können. Sollten Sie nach Ihrer Rückkehr irgendeine gravierende Änderung festgestellt haben, würden wir uns über eine Email freuen, so dass wir dieses Informationsblatt aktualisieren können.

Wir wünschen Ihnen einen angenehmen Aufenthalt und kommen Sie mit vielen tollen Eindrücken und unvergesslichen Tauchgängen gesund zurück nach Hause.

Ihr **WIRODIVE** Team
www.wirodive.de

Hörgertshausen, im Februar 2010

